

## Le Saut le Cerf

COMITÉ D'INTERET DU QUARTIER

# Le Brame

## ÉDITORIAL

Enfin, voilà, ça y-est, on y-est ! ...En l'an 2000, bien sur !

Depuis qu'on nous en parlait ! L'an 2000, avec ses fusées, ses soucoupes volantes, ses scooters du ciel, son dôme de protection, ses..., son ... etc. Eh bien non ! Foin de tout cela ! Nos prédicateurs se sont lamentablement plantés. A tel point que nous avons dû ressortir nos bougies et autres lampes à pétrole. La nature a fait valoir ses droits.

Alors en ce début d'année, je vous souhaite la santé, parce que c'est quand on ne l'a plus qu'on s'aperçoit que c'est le plus important. Et pour le quartier, je vous souhaite un bon parcours de santé, il n'a jamais été aussi important depuis que nous ne l'avons plus ! « Les feuilles mortes se ramassent à la pelle... » Les chênes et les peupliers aussi ! Tout comme les souvenirs.

« Souvenirs, souvenirs » que nous raconte Georges et ses histoires du passé, « *en ce temps là, la vie était plus belle...* », enfin, d'après ce que nous dit le poète.

En tout cas, une chose est sûre: on y circulait mieux que maintenant, dans le bois de la Voivre et il n'y avait pas besoin de P.D.U.

Il faut vivre avec son temps et notre présent c'est **Internet**. Une formidable invention aussi importante que l'imprimerie. Et ce moyen de communication, nous nous devons de le mettre à la disposition de tout le monde et en particulier de nos jeunes, afin qu'ils ne soient pas rapidement décrochés.

Vivement l'an prochain, 2001, l'odyssée de l'espace !



## Pas sages protégés!

Depuis le mois de mai 1999, la route de Jeuxey a perdu son passage piétons, bien que personne n'ai demandé cette suppression : ni les **associations de parents d'élèves** ; ni les **élèves eux-même** (à qui la parole avait été donnée au cours de la commission de circulation du 8 avril) ; ni le **C. I.Q.** (contrairement à ce que voudrait faire croire la rumeur) ; et, enfin, ni les **commerçants**.

Finalement, comme en France il n'est pas interdit de traverser en dehors des

clous, n'importe qui traverse n'importe où ! Y compris les véhicules qui en profitent pour faire demi-tour sur l'espace ainsi libéré.

Les plus pénalisés restant bien entendu les enfants, à qui on demande d'utiliser des passages protégés qui ne se trouvent pas sur leur chemin, qui ne possèdent pas d'îlot central et dont le temps de passage est beaucoup trop court.

En fin de compte, ce sont les automobilistes qui sont protégés!

### Dans ce numéro :

Il est beau, le Saut le Cerf!	2
Ca s'est passé un dimanche	3
Le point Information Jeunesse	4
Spectacle à Léo	5
Le petit bois	6
Quelques dates à retenir	7
Brèves de .....quartier	8

### Sommaire :

- De nouveaux intervenants auprès des ados au sein du quartier avec « Jeunesse et cultures »;
- Au bon vieux temps, Georges Mathieu nous raconte la tulerie;
- Un autre regard sur les déplacements dans le quartier et en général;
- Internet pour tous;
- Quoi de neuf cette année.

## Le Conseil d'Administration

### Président :

**PARDINI Robert**

17, rue Jacques PREVERT

### Vice-président :

**THOMAS Patrick**

5, rue de Cendrillon

### Trésorier :

**LACK Jean-Louis**

26, rue du Chauffour

### Trésorier-adjoint :

**PRIMA Fabrice**

Foyer A.P.F.

32, rue de la Belle au Bois Dormant

### Secrétaire :

**BALLAND Joëlle**

2, rue Lt Ravinel

### Secrétaire adjoint :

**MARCHAND Corinne**

36, rue du Vallon

### Membres :

**ADAM Lydie**

12, rue Louis Barthou

**DUCHATEAU Florence**

Orthophoniste

5, av. Léon Blum

☎ 03.29.34.58.59

**LIENARD Pascal**

10, allée du Bois

**MOITRIER Albert**

4, rue des Courtes Royes

**ROY Alain**

29, rue du Chauffour

**TIJOU Michel**

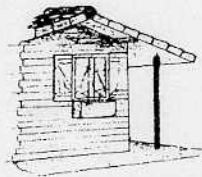
Foyer A.P.F.

32, ch. de la Belle au Bois Dormant



## ET TOUJOURS A NOTRE SERVICE :

### CATBOIS



-Pergolas  
-Bacs à fleurs  
-Salons de jardins  
-Ponts

Imaginez votre abri, et nous le réaliserons  
Exposition permanente  
Zone commerciale du Saut le Cerf  
(face à la douane)



CENTRE D'AIDE PAR LE TRAVAIL

**LE RELAIS**

EPINAL-MIRECOURT

9 AVENUE PIERRE BLANCK BP:1026 88050 EPINAL

A.V.S.E.A.

TEL: 03.29.31.00.14

FAX: 03.29.31.99.78

### PRENEZ BONNES NOTES!

#### Les rendez-vous de la Société des Fêtes :

- Pour les mamans, mamies, tatas et autres qui se sentent une âme de couturières, le concours costumé de la mi-carême aura lieu dimanche 9 avril, inscriptions à partir de 14h00 au lavoir théâtre;
- Pour les papas, pépés et les architectes navals : les champs golot auront lieu cette année le samedi 15 avril.

Tous les membres de l'association **S.L.C. Câble** sont invités à participer à l'Assemblée Générale **Vendredi 17 mars**, salle polyvalente, école primaire du Saut le Cerf.

#### DERNIERE MINUTE :

Les problèmes liés à la rétrocession des voiries des lotissements du Golf et du Vallon sont sur le point d'être réglés. Nous en saurons plus lors de notre A.G.

### Été comme hiver, il est beau le Saut le Cerf

Chacun a pu constater les efforts qui ont été faits par les jardiniers municipaux et par les habitants du quartier pour fleurir plates-bandes, places et habitations, des jardins aux balcons, et pour décorer notre cité pour les



fêtes de fin d'année.

A tous, le **Brame** adresse ses félicitations et espère que

vous serez de plus en plus nombreux à participer à l'embellissement de notre quartier où il fait bon vivre.

## Ca s'est passé un dimanche,...

### un dimanche au Saut-le-Cerf !

Dynamiques et sympathiques, une trentaine de « marcheurs » et « boulistes » se sont retrouvés le dimanche 12 septembre au fort de la Voivre.

A l'issue d'un petit dégourdissement des jambes, petits et grands se sont retrouvés à la grillade-party organisée pour redonner des forces aux boulistes qui devaient s'affronter l'après-midi.

Un grand merci au **CLUB de MOTO-CROSS** qui nous a gracieusement prêté ses infrastructures et à **CARREFOUR**,

**JARDILAND, APPRIX-CASH et BUFFALO-GRILL**

Notre Cerf nous appelle à nous rencontrer tous anciens et nouveaux, dans la joie et la bonne humeur pour notre prochaine sympathique journée de détente du Saut le Cerf. Marcheurs, boulistes et supporters sont attendus nombreux.



qui ont offert des cadeaux à tous les participants.

## Reviens ..., y'a les mêmes dans le quartier !!!

Inutile d'aller ailleurs alors qu'«au Saut le Cerf y'a tout c'qui faut! »

Après 25 années au service de l'« Auto-école Pierre », Joëlle LACUVE et Alain BROCHEREZ ont décidé de faire le saut (le Cerf).

Désormais l'« **AUTO-ECOLE du GOLF** » est à votre disposition pour vous accompagner dans la réussite de votre permis

de conduire (Permis « B » et **conduite accompagnée**).

Les cours de conduite ont lieu de 7h00 à 20h00.



Les bureaux sont ouverts :

-du lundi au vendredi:

de 10h00 à 11h30

et de 14h00 à 19h00

-le samedi:

de 9h00 à 11h30

et de 14h00 à 17h00

Pour tous renseignements:

☎ 03 29 34 07 90



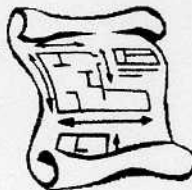
## BILAN DE L'ANNEE ECOULEE

### Ce qui a été fait:

- La place Alexis IGNACE, y compris son petit parking, ainsi que le déplacement de la cabine téléphonique ;
- Le terrassement du terrain de basket sur le plateau de découverte ;
- L'aire réservée aux conteneurs avenue Salvador Allende ;
- Début des travaux d'aménagement de l'ex-parcours de san-

té ;

- Le rond-point au carrefour de l'avenue Pierre BLANCK et de la rue de la Voivre ;
- Le trottoir à l'angle des rue Jacques PREVERT et Albert CAMUS ;
- L'entretien du bosquet au carrefour Barthou - Allende.



### Ce qui va être fait :

- Aménager l'accessibilité de la zone commerciale ;
- La rétrocession de la voirie des lotissements du Golf et du Vallon ;
- Les trottoirs avenues Salvador Allende et Léon Blum ;
- Le terrain de basket sur le plateau de découverte.

